

# 2008 年漁業管理（養護）規定

## 章節編排

### 第 1 部分 - 前言

1. 引述
2. 釋義

### 第 2 部分 - 養護管理

3. 決定參與權
4. 漁業計畫

### 第 3 部分 - 特別管理區

5. 特別管理區邊界

### 第 4 部分 - 限制漁法

6. 潛水設備
7. 網具
8. 申請網具捕魚之執照
9. 使用網具捕魚之執照
10. 網目尺寸
11. 網具長度
12. 以網具捕魚之禁止事項
13. 以網具捕魚之日誌表
14. 申請更新網具捕魚之執照
15. 棄置漁具

### 第 5 部分 - 物種養護管理

16. 海洋哺乳動物
17. 龍蝦 (Spiny lobster)
18. 蝦姑 (Slipper lobster)
19. 法螺 (Triton shell)
20. 碑磔貝 (Giant clam)
21. 翼狀珍珠貝 (Winged pearl oyster)
22. 珠母貝 (Black lip oyster)
23. 島嶼間移轉珍珠貝
24. 海龜
25. 烏魚 (Mullet)
26. 乾海參 (Beche-de-mer)
27. 章魚 (Octopus)
28. 鐘螺 (Trochus)
29. 夜光貝 (Green snail)
30. 海洋水族魚類
31. 申請捕撈海洋水族魚類之執照
32. 捕撈海洋水族魚類之執照

33. 申請更新捕撈海洋水族魚類之執照
34. 出口供家庭消費
35. 受過訓練之員工
36. 海洋水族魚類日誌表
37. 海洋水族魚類資源稅

#### 第 6 部分 - 魚柵

38. 魚柵
39. 申請魚柵設立及使用之執照
40. 保證金
41. 魚柵設立及使用之執照
42. 禁止事項
43. 申請更新魚柵設立及使用之執照

#### 第 7 部分 - 集魚器

44. 集魚器
45. 申請集魚器執照
46. 集魚器執照
47. 申請更新集魚器執照
48. 指定集魚器
49. 集魚器標示及設備
50. 使用集魚器
51. 遵守其他養護管理措施
52. 處置未經授權的集魚器
53. 集魚器日誌表

#### 第 8 部分 - 一般規定

54. 資訊應真實、完整且正確
55. 漁業資源稅
56. 海洋水族魚類資源稅的使用和支出

附表

# 東加政府公報特別補充

第 23 號

6 月 6 日星期五

2008 年

## 2002 年漁業管理法 (第 101 節)

### 2008 年漁業管理 (養護) 規定

行使 包含於 2002 年漁業管理法 (Fisheries Management Act 2002) 第 101 節中的職權，部長制定下列規定：

#### 第 1 部分 - 前言

##### 1. 引述

本規定得稱為《2008 年漁業管理 (養護) 規定》。

##### 2. 釋義

於本規定中：

- (a) 《2002 年漁業管理法》中定義之術語及詞組應有相同意義；以及
- (b) 除文意另有所指外：

「本法」係指《2002 年漁業管理法》；以及

「出口」係指就商業或潛在商業目的帶出或促成帶出本王國，且包括提供商業樣品，但不包括就家庭消費目的之出口；

「家庭消費」係指就家庭消費目的出口 20 公斤以下魚類，但碑磔貝限 5 公斤以下；

「網目尺寸」係指網具充分伸展時，內部結點之間的距離，並應以連續 20 個網目的平均數計算；

「網具」係指用以網羅魚類的任何網具。

#### 第 2 部分 - 養護管理

##### 3. 決定參與權

決定漁業參與權的分配時，部長應考慮：

- (a) 就該漁業制定之漁業計畫；
- (b) 過去遵守本王國法律及任何相關入漁協定或漁業管理協定的程度；
- (c) 過去就漁業養護、管理和發展以及漁業研究，與本王國合作或作出重大貢獻的程度；
- (d) 是否曾承諾以能為本王國帶來重大利益的方式投資漁業；
- (e) 是否曾配合本王國執行本法之條款及其規定，包括船旗國執法及提供漁業資源養護管理所需的資訊；以及
- (f) 在本區域其他國家水域時，是否遵守本王國為締約方且在該其他國家實施的任何漁業管理協定。

##### 4. 漁業計畫

漁業計畫應：

- (a) 確定該漁業的特質；
- (b) 具體說明該漁業將通過的管理和發展策略，以及該漁業核發執照、許可或其他授權或分配參與權的任何限制；
- (c) 識別該漁業中捕魚活動之作業任何可能的負面環境影響，以及管理這些影響的建議；
- (d) 具體說明將適用並執行的養護管理措施以保護漁業資源免於過度開發，以及可能負責管理、監測、管制及偵查的當局、人員、團體或沿海社區；
- (e) 具體指出為有效管理及發展該漁業而必須提供或報告的資訊和其他資料；
- (f) 具體指出加強漁業養護管理的必要研究；以及
- (g) 考慮任何相關傳統漁法或捕魚原則；

### 第 3 部分 - 特別管理區

#### 5. 特別管理區邊界

- (1) 特別管理區邊界應：
  - (a) 從沿岸社區之高潮線向面海側測量；以及
  - (b) 與高潮線之距離不超過 2,500 公尺或深度不超過 50 公尺。
- (2) 若應用第 (1) 點子規定造成任何兩個沿海社區的邊界重疊，邊界應為該等社區之間的等距線。
- (3) 部長在與該社區的沿海社區管理委員會和漁業管理諮詢委員會協商後，得變更第 (1) 點子規定或第 (2) 點子規定的邊界適用，以確保漁業資源的棲息地、養護、管理、永續利用和發展。

### 第 4 部分 - 限制漁法

#### 6. 潛水設備

- (1) 本點規定中，「水下呼吸器」係指利用壓縮氣體或水面供應空氣的任何水下裝置，包括水肺、水菸筒、壓縮機以及用於蒐集、捕撈或潛水捕捉魚類的其他器械和機械方式。
- (2) 除經局長書面授權並根據其指定之條件外，任何人不得就捕魚目的使用任何水下呼吸器。

#### 7. 網具

除取得局長核發之執照並根據其指定之條件外，任何人不得利用手拋網以外之網具捕魚。

#### 8. 申請網具捕魚之執照

申請網具捕魚執照應：

- (a) 以附表 1 之表格 1 提出；以及
- (b) 附上附表 2 中指定之費用。

#### 9. 使用網具捕魚之執照

核發使用網具捕魚之執照應：

- (a) 以附表 1 之表格 2；以及
- (b) 收取附表 2 中指定之費用。

#### 10. 網目尺寸

- (1) 用以捕魚之手拋網網目尺寸不得小於 12 公釐，該網具直徑不得超過 4 公尺。

- (2) 用以捕魚之任何三重刺網、拖網或地曳網、刺網、追逐網、環網、敷網或圍網的網目尺寸不得小於 50 公釐。
- (3) 任何人不得或買賣網目尺寸不符本點規定的網具。

#### 11. 網具長度

- (1) 用以捕魚之追逐網（包括其所連結之繩索或趕魚索）長度不得超過 300 公尺。
- (2) 用以捕魚之任何三重刺網、拖網或地曳網、環網、敷網或圍網長度不得超過 300 公尺。

#### 12. 以網具捕魚之禁止事項

任何人不得：

- (a) 在魚柵 200 公尺內利用手拋網以外之任何網具捕魚；或
- (b) 於任何同一時間使用一套以上網具。

#### 13. 以網具捕魚之日誌表

使用網具捕魚之執照持照人應：

- (a) 就捕魚的每一日，均以附表 13 之表格 1 填寫網具捕魚日誌表，內容包括：
  - (i) 持照者姓名；
  - (ii) 捕魚日期；
  - (iii) 漁民人數；
  - (iv) 捕撈之各物種的學名或俗名；
  - (v) 物種別之漁獲總重量；
  - (vi) 捕魚區域之所在位置；以及
  - (vii) 總捕魚時數；以及
- (b) 將所有已填妥之網具捕魚日誌表，以原始且未經變更的格式，於該日之日誌表完成後 24 小時內轉發給局長。

#### 14. 申請更新使用網具捕魚之執照

申請更新使用網具捕魚之執照應：

- (a) 以附表 1 之表格 3 提出；以及
- (b) 附上附表 2 中指定之費用。

#### 15. 棄置漁具

- (1) 除緊急狀況或涉及船舶或其船員安全之狀況外，任何人不得故意丟棄或拋棄任何漁具。
- (2) 船舶經營者應通知漁業部下列事項：
  - (a) 以第 (1) 點子規定所述方式拋棄或意外遺失之任何漁具；以及
  - (b) 為收回該漁具所盡之合理努力。

### 第 5 部分 - 物種養護管理

#### 16. 海洋哺乳動物

- (1) 於本點規定中，「海洋哺乳動物」係指哺乳動物綱任何物種（包括鯨魚和海豚）之任何成員於其生命週期的任何階段。
- (2) 任何人不得捕撈、傷害或干擾在漁業水域的任何海洋哺乳動物。

- (3) 任何人不得持有以違反本點規定所獵殺或捕撈之海洋哺乳動物（不論死活）或其部分或其衍生產品。
- (4) 意外傷害或殺害海洋哺乳動物者，或發現受傷或死亡海洋哺乳動物者，必須加以記錄並向局長報告。
- (5) 依第(4)點子規定提出報告者應提供局長要求之資訊。
- (6) 縱有第(2)及第(3)點子規定，但局長得書面授權，僅在涉及國際科學研究、期能對海洋哺乳動物帶來重大利益且不會傷及此物種的特殊情況下，以有限制的方式捕撈海洋哺乳動物。
- (7) 領有從事賞鯨活動執照之任何人應：
  - (a) 確保其本人或任何相關人員不得捕撈、傷害或干擾在漁業水域的任何海洋哺乳動物；以及
  - (b) 遵守其他任何賞鯨相關法律。

## 17. 龍蝦

- (1) 於本點規定中，「龍蝦」係指龍蝦屬（*Panulirus*）的甲殼動物。
- (2) 任何人不得捕撈、持有、或或買賣符合下列狀況的任何龍蝦：
  - (a) 抱卵；
  - (b) 如附表 3 所示，其甲殼從吻突底端至尾部末端沿中線測量之長度不足 7.5 公分者；或
  - (c) 如附表 3 所示，以第一尾節之橫溝，測量腹側至腹側之間的寬度時，其寬度小於 4.5 公分的任何龍蝦。
- (3) 若龍蝦的吻突已受損，第(2)(b)點子規定中的龍蝦甲殼長度應以剩餘部分的甲殼測量。
- (4) 任何人不得：
  - (a) 利用破壞性技術從龍蝦藏身洞穴挖掘龍蝦；或
  - (b) 從龍蝦上摘除蝦卵，或取得、持有、或或買賣已摘除蝦卵之龍蝦。

## 18. 蝦姑

- (1) 於本點規定中，「蝦姑」係指岩礁扇蝦屬（*Parribacus*）的甲殼動物。
- (2) 任何人不得捕撈、持有、或或買賣符合下列狀況的任何蝦姑：
  - (a) 抱卵；或
  - (b) 如附表 4 所示，平放測量，從甲殼前端到尾節末端長度不足 15 公分者。
- (3) 任何人不得：
  - (a) 利用破壞性技術從蝦姑藏身洞穴挖掘蝦姑；
  - (b) 從蝦姑上摘除蝦卵；或
  - (c) 取得、持有、或或買賣已摘除蝦卵之蝦姑。

## 19. 法螺

- (1) 於本點規定中，「法螺」係指大法螺（*Charonia tritonis*）種的任何軟體動物。
- (2) 任何人不得捕撈、傷害、持有、或或買賣從外殼兩端測量時長度小於 20 公分的任何法螺，如附表 5 所示。

## 20. 碑磔貝

- (1) 於本點規定中，「碑磔貝」係指碑磔蛤科(*Tridacnidae*)的任何軟體動物。
- (2) 任何人不得：
  - (a) 捕撈、傷害、持有、或或買賣殼體長度小於附表 6 就特定物種規定之長度的碑磔貝；
  - (b) 自殼體長度小於附表 6 就特定物種規定之長度的任何碑磔貝移除外套膜或閉殼肌；
  - (c) 銷售去殼的貝肉，  
除非經授權官員證明其來自合法尺寸的貝類；
- (3) 不論本法任何其他條款，任何人不得就商業目的出口任何貝肉，或就私人消費目的出口 5 公斤以上貝肉。

## 21. 翼狀珍珠貝

- (1) 於本點規定中，「翼狀珍珠貝」係指企鵝鶯蛤(*Pteria penquinn*)種的任何軟體動物。
- (2) 任何人不得捕撈、傷害、持有、或或買賣腹部兩側連線之長度小於 20 公分的翼狀珍珠貝，如附表 7 所示。

## 22. 珠母貝

- (1) 於本點規定中，「珠母貝」係指珠母貝(*Pinctada margaritifera*)種的任何軟體動物。
- (2) 任何人不得捕撈、傷害、持有、或買賣腹部兩側連線之長度小於 11.5 公分的珠母貝，如附表 8 所示。

## 23. 島嶼間移轉珍珠貝

- (1) 於本點規定中，「珍珠貝」係指「翼狀珍珠貝」及「珠母貝」。
- (2) 除經局長書面授權並根據其指定之條件外，任何人不得為了在下列島群間移轉而取走或攜帶任何珍珠貝：在東加塔布 (Tongatapu)、瓦瓦烏 (Vava'u)、哈派 (Ha'apai)、埃瓦 ('Eua)、紐阿托普塔普 (Niuatoputapu) 及紐阿福歐 (Niufo'ou) 等群島之間。

## 24. 海龜

任何人不得：

- (a) 驚擾、取得、持有、或買賣任何龜卵；
- (b) 以任何方式干擾、破壞或驚擾任何龜巢；
- (c) 利用魚叉或魚槍捕殺或取得任何龜類；
- (d) 於任何時間捕撈、捕捉或破壞龜殼長度小於 45 公分的公龜，如附表 9 所示；
- (e) 於附表 12 指定之禁漁期捕撈、捕捉、持有、買賣或破壞任何海龜；或
- (f) 捕撈、捕捉或破壞附表 12 中指定之任何革龜種 (*Dermochelys coriacea*) 的革龜；
- (g) 持有或銷售去殼龜肉，除非經授權官員證明其來自合法尺寸的海龜；
- (h) 於任何時間捕撈、持有、捕捉或破壞附表 12 中指定之任何母龜。

## 25. 烏魚

- (1) 於本點規定中，「烏魚」係指 鰯科 (*Mugilidae*) 的任何魚種。
- (2) 任何人不得在附表 12 中指定之禁漁期捕撈、持有、或買賣任何烏魚。

## 26. 乾海參及海參

- (1) 於本點規定中，「乾海參」係指任何海參綱 (*holothuroidea*) 的乾燥形式海參。

- (2) 未取得執照，任何人不得為加工成乾海參之目的捕撈海參綱 (*holothuroidea*) 的海參。
- (3) 任何人不得捕撈、取得、持有、或買賣長度低於附表 12A 就特定物種指定長度的任何乾海參或海參。
- (4) 除用以生食的花刺參 (*curryfish*)、斑錨參 (*snakefish*) 和黑斑海參 (*chalkfish*) 之外，任何人不得在禁漁期捕撈或持有附表 12 中指定之特定品種海參。

## 27. 章魚

- (1) 於本點規定中，「章魚」係指 藍章 (*Octopus cyaneus*)、白斑章魚 (*O. macropus*) 及 *O. membranaceus* 科下的任何物種。
- (2) 任何人不得利用破壞性技術從章魚藏身洞穴挖掘章魚。

## 28. 鐘螺

- (1) 於本點規定中，「鐘螺」係指 *Trochus niloticus* 科任何軟體動物。
- (2) 受第 (3) 點子規定規範，任何人不得捕撈、傷害、持有、或買賣直徑小於 8 公分及大於 12 公分的任何鐘螺，如附表 10 所示。
- (3) 除取得局長書面授權者外，任何人不得捕撈、傷害、持有、或買賣任何鐘螺。

## 29. 夜光貝

- (1) 於本點規定中，「夜光貝」係指 蠔螺科 (*Turbo marmolatus*) 的任何軟體動物。
- (2) 受第 (3) 點子規定規範，任何人不得捕撈、傷害、持有、或買賣腹部兩側連線之長度小於 16 公分的夜光貝，如附表 11 所示。
- (3) 除取得局長書面授權者外，任何人不得捕撈、傷害、持有、或買賣任何夜光貝。

## 30. 海洋水族魚類

- (1) 於本點規定中，「海洋水族魚類」係指硬珊瑚、軟珊瑚、小型無脊椎動物和水族魚。
- (2) 任何人不得：
  - (a) 未取得局長核發之執照即從事海洋水族魚類捕撈活動；
  - (b) 以違反相關管理及發展計畫目標之方式，從事海洋水族魚類捕撈活動；
  - (c) 利用破壞性技術（包括利用鋸頭和金屬棒）收獲海洋水族魚類；或
  - (d) 收獲水族活石。
- (3) 本點規定中所謂「活石」，係指附著於堅硬基質（包括死珊瑚或岩石，通常為石灰質性質）的生物體組合。

## 31. 申請捕撈海洋水族魚類之執照

申請捕撈海洋水族魚類之執照應：

- (a) 以附表 1 之表格 4 提出；以及
- (b) 附上附表 2 中指定之費用。

## 32. 捕撈海洋水族魚類之執照

捕撈海洋水族魚類執照之核發應：

- (a) 以附表 1 之表格 5；以及
- (b) 收取附表 2 中指定之費用。

## 33. 申請更新捕撈海洋水族魚類之執照



申請更新捕撈海洋水族魚類之執照應：

- (a) 以附表 1 之表格 6 提出；以及
- (b) 附上附表 2 中指定之費用。

### 34. 家庭消費魚類許可

任何人取得局長以附表 11A 規定格式核發之家庭消費魚類許可，並支付附表 2 中指定之費用後，得出口：

- (a) 5 公斤以下碑磔貝；
- (b) 20 公斤以下任何其他魚類；

### 35. 受過訓練之員工

捕撈海洋水族魚類執照之持照人，應確保在該執照下作業之所有員工皆應受過適當訓練，並以最佳捕撈方法作業，以降低捕獲後的死亡率，並減少對未捕獲珊瑚礁生物的破壞。

### 36. 海洋水族魚類日誌表

捕撈海洋水族魚類執照之持照人應：

- (a) 就捕撈水族魚類的每一日，均以附表 13 之表格 2 填寫海洋水族魚類捕魚日誌表，內容包括：
  - (i) 持照者姓名；
  - (ii) 捕魚日期；
  - (iii) 捕撈之各物種的學名或俗名；
  - (iv) 捕撈之各物種的樣本數量（蒐集件數）；
  - (v) 樣本蒐集地點的精確位置描述；
  - (vi) 蒐集方法，包括所使用的潛水方法和設備；以及
  - (v) 這些樣本的總蒐集時間；以及
- (b) 將所有已填妥之海洋水族魚類漁撈日誌表，以原始且未經變更的格式，於該日之日誌表完成後 24 小時內轉發給局長。

### 37. 海洋水族魚類資源稅

- (1) 部長得透過在本王國廣為發行之報紙中發表的通知，就獲照加工或出口海洋水族魚類之任何人員或設施所加工或出口的任何海洋水族魚類，徵收其認為必要的資源稅。
- (2) 第 (1) 點子規定中所述資源稅應根據部長決定之資訊。

## 第 6 部分 - 魚柵

### 38. 魚柵

- (1) 於本部分中，「魚柵」係指用於網羅魚類的任何柵欄、木樁，不論是否為固定或移動式結構。
- (2) 除取得局長核發之執照外，任何人不得設立或使用魚柵。

### 39. 申請魚柵設立及使用之執照

申請魚柵設立及使用之執照應：

- (a) 以附表 1 之表格 7 提出；以及
- (b) 附上附表 2 中指定之費用。

### 40. 保證金

- (1) 除魚柵設立及使用之執照申請費外，申請人尚應向漁業部支付附表 2 中指定之保證金。
- (2) 若持照人於執照到期時棄置魚柵或疏於拆除魚柵，該項保證金應用以支付漁業部的成本。
- (3) 若持照人無意更新其執照，且未棄置該魚柵，漁業部應歸還第 (1) 點子規定的保證金。

#### 41. 魚柵設立及使用之執照

- (1) 核發魚柵使用之執照應：
  - (a) 以附表 1 之表格 8；以及
  - (b) 收取附表 2 中指定之費用。
- (2) 各持照人應於每年 6 月 30 日前拆除其魚柵。

#### 42. 禁止事項

- (1) 於本點規定中，某魚柵與另一魚柵間的距離，將從該魚柵之前導柵的中間點開始測量。
- (2) 任何人不得設立或使用下列魚柵：
  - (a) 網目小於 38 公分者；
  - (b) 最寬點寬度超過 50 公尺者；或
  - (c) 總安裝長度超過 140 公尺者。
- (3) 魚籠不得超過三個。
- (4) 前導魚柵與高潮線末端應距離 15 公尺，以便小船舶和當地漁民能自由通過。
- (5) 不得設立魚柵之狀況：
  - (a) 於另一魚柵的 300 公尺內；
  - (b) 於任何政府碼頭的 500 公尺內；或
  - (c) 於附表 12 中指定之禁漁期間。

#### 43. 申請更新魚柵設立及使用之執照

申請更新魚柵設立及使用之執照應：

- (a) 以附表 1 之表格 9 提出；以及
- (b) 附上附表 2 中指定之費用。

### 第 7 部分 - 集魚器

#### 44. 集魚器

除取得局長核發之執照並根據其指定之條件外，任何人不得在漁業水域投放集魚器。

#### 45. 申請集魚器執照

申請集魚器執照應：

- (a) 以附表 1 之表格 10 提出；以及
- (b) 附上附表 2 中指定之費用。

#### 46. 集魚器執照

核發集魚器執照應：

- (a) 以附表 1 之表格 11；以及
- (b) 收取附表 2 中指定之費用。

#### 47. 申請更新集魚器執照

申請更新集魚器執照應：

- (a) 以附表 1 之表格 12 提出；以及
- (b) 附上附表 2 中指定之費用。

#### 48. 指定集魚器

- (1) 局長得透過廣為發行之報紙中發表的通知，宣告漁業部投放之任何集魚器為本點規定所稱之指定集魚器。
- (2) 除取得局長書面授權者外，任何人不得在指定集魚器半徑三海里範圍內捕魚。

#### 49. 集魚器標示及設備

利用水面浮球之任何集魚器應：

- (a) 清楚標示擁有者姓名；
- (b) 配備雷達反射器；以及
- (c) 配備夜間能在三海里距離外看到的白燈。

#### 50. 使用集魚器

除經局長具體書面授權者外，非投放集魚器之人不得將船舶停靠在該集魚器。

#### 51. 遵守其他養護管理措施

允許使用集魚器並不影響遵守相關漁業養護管理措施之責任，除非局長書面確認，特定措施不適用於該集魚器三海里內捕獲之魚類。

#### 52. 處置未經授權的集魚器

違反本部分在漁業水域投放之任何集魚器，應以局長決定之方式處置。

#### 53. 集魚器日誌表

集魚器執照之持照人應：

- (a) 就每一個以集魚器捕魚的活動，均填寫附表 13 之表格 3 的集魚器捕魚日誌表，內容應包括：
  - (i) 持照者姓名；
  - (ii) 集魚器之位置；
  - (iii) 捕魚日期；
  - (iv) 漁法；
  - (v) 各魚種（學名或俗名）數量；
  - (vi) 各魚種總重量；以及
  - (vii) 總捕魚時數；以及
- (b) 將所有已填妥之集魚器捕魚日誌表，以原始且未經變更的格式，於該日之日誌表完成後 24 小時內轉發給局長。

### 第 8 部分 - 一般規定

#### 54. 資訊應真實、完整且正確

- (1) 依本規定要求記錄、通知、溝通或通報的任何資訊皆應真實、完整且正確。
- (2) 若狀況有任何改變，造成任何資訊不實、不完整或誤導，應立即通知局長。

#### **55. 漁業資源稅**

- (1) 部長得透過在本王國廣為發行之報紙公告的通知，就任何漁業徵收其認為必要的資源稅，以利該漁業的管理和發展。

#### **56. 資源稅的使用和支出**

- (1) 資源稅百分之七十五的資金應由部長用於管理該漁業。
- (2) 資源稅百分之二十五的資金應支付至一般收入。

2008年6月6日於努瓜婁發制定。

農業、糧食、森林及漁業部長

2002 年漁業管理法  
(2008 年漁業管理 (養護) 規定 - 第 8 點規定)

申請使用網具捕魚之執照

說明： 姓氏劃底線  
地址係指完整郵寄地址  
如有需要請自行增頁

我 (們) (請填寫申請人全名)

.....  
.....

居住於 (請填寫申請人地址)

.....  
.....  
.....

申請使用網具之執照，其完整細節說明如下

**網具描述**

- 1. 預定網具的設計和型態（如有必要，請另以紙張附上圖示）

.....  
.....  
.....

- 2. 尺寸（具體說明整個捕撈區域）

.....  
.....  
.....  
.....

- 3. 將使用之材料

.....  
.....  
.....  
.....

- 4. 網目尺寸

.....  
.....  
.....  
.....

**漁獲之預期用途**

.....  
.....  
.....

2002 年漁業管理法就提供不實資訊者規範了罰則。本人證明，本申請書中提供之資訊為真實、正確且完整之陳述。

.....  
.....

申請人簽名

.....

申請日期

2002 年漁業管理法  
(2008 年漁業管理 (養護) 規定 - 第 9 點規定)  
使用網具捕魚之執照

執照號碼.....

核發對象.....

持照者地址

.....  
.....  
.....

1. 本執照持照者得在本執照第 3 項所指定之區域，於本執照第 4 項所指定之期間，根據本執照附件所列特定條件，並在依 2002 年漁業管理法規定之一般條件規範下，使用網具捕魚。
2. 在 2002 年漁業管理法及依該法制定之規定約束下，本執照效期自 20yy 年 mm 月 dd 日起至 20yy 年 mm 月 dd 日止。
3. 本執照不得轉讓。
4. 持照者：
  - (a) 應於地址變更後 14 天內通知局長；
  - (b) 應確保只有其員工可依本執照捕魚；
  - (c) 應以書面方式提供局長依本執照作業之全體員工的名冊；
  - (d) 不得利用未取得當地漁船執照之任何船舶從事本執照下的任何活動；
  - (e) 不得在任何海洋保留區及社區特別管理區域捕魚；
  - (f) 應確保依本執照作業之所有員工瞭解所有海洋保留區及社區特別管理區域。

.....

漁業局長

.....

日期

若未遵守執照之上述和所有其他條款及條件、2002 年漁業管理法及依該法制定之規定，除可能招致任何司法處罰外，亦可能導致本執照遭臨時或永久收回或喪失。

2002 年漁業管理法

(2008 年漁業管理 (養護) 規定 - 第 14 點規定)

申請更新使用網具捕魚之執照

說明： 姓氏劃底線  
地址係指完整郵寄地址  
如有需要請自行增頁

執照號碼.....

目前執照持照者姓名

.....  
.....  
.....

目前執照持照者地址

.....  
.....  
.....

2002 年漁業管理法就提供不實資訊者規範了罰則。本人證明，本申請書中提供之資訊為真實、正確且完整之陳述。

.....  
申請人簽名

.....  
申請日期



2002 年漁業管理法  
(2008 年漁業管理 (養護) 規定 - 第 31 點規定)

申請捕撈海洋水族魚類之執照

說明： 姓氏劃底線  
地址係指完整郵寄地址  
如有需要請自行增頁

我 (們) (請填寫申請人全名)

.....  
.....

居住於 (請填寫申請人地址)

.....  
.....

申請捕撈海洋水族魚類之執照，其完整細節說明如下

海洋水族魚類之描述

1. 魚種

.....  
.....

2. 供應來源

.....  
.....

預定捕魚地點

.....  
.....

漁獲之預期用途

.....  
.....  
.....

業務計畫書 (請附上)

2002 年漁業管理法就提供不實資訊者規範了罰則。本人證明，本申請書中提供之資訊為真實、正確且完整之陳述。

.....  
.....

申請人簽名

.....

申請日期

**2002 年漁業管理法**  
**(2008 年漁業管理 (養護) 規定 - 第 32 點規定)**  
**捕撈海洋水族魚類之執照**

執照號碼.....

核發對象.....

持照者地址  
 .....

1. 本執照持照者得在本執照條款及條件、及依 2002 年漁業管理法規定之一般條件中所指定之區域，捕撈海洋水族魚類。
2. 在 2002 年漁業管理法及依該法制定之規定約束下，本執照效期自 20yy 年 mm 月 dd 日起，至 20yy 年 mm 月 dd 日止。
3. 本執照不得轉讓。
4. 持照者：
  - (a) 應於地址變更後 14 天內通知局長；
  - (b) 應確保只有其員工可依本執照捕撈海洋水族魚類；
  - (c) 應以書面方式提供局長依本執照作業之全體員工的名冊，且所有員工應配戴識別證；
  - (d) 不得利用未取得當地漁船執照之任何船舶從事本執照下的任何活動；
  - (e) 不得在任何保留區及東加塔布、‘Eueiki 島、阿塔塔島 (‘Atata)、法法島 (Fafa) 及埃瓦島周圍所有裙礁捕魚；
  - (f) 不得從持照者之員工以外的任何人收受任何海洋水族魚類；
  - (g) 不得利用水面供氣潛水設備 (水菸筒) 捕撈任何海洋水族魚類；
  - (h) 不得使用自給式水下呼吸器 (水肺) 設備或利用壓縮氣體之任何潛水設備捕撈硬珊瑚和軟珊瑚；
  - (i) 每週所捕撈活的硬珊瑚不得超過 150 件；
  - (j) 不得捕撈長度超過 20 公分的表 1 所列活體硬珊瑚屬。

表 1

屬		屬		屬	
1.	表孔珊瑚屬 (Montipora)	7	石珊瑚屬 (Turbinaria)	13	菊珊瑚屬 (Favia)
2.	軸孔珊瑚屬 (Acropora)	8	棘杯珊瑚屬 (Galaxea)	14	角蜂巢珊瑚屬 (Favites)
3.	氣孔珊瑚屬 (Alvepora)	9	角星珊瑚屬 (Goniastrea)	15	片腦紋珊瑚屬 (Platygyra)
4.	幹星珊瑚屬 (Caulastrea)	10	瓣葉珊瑚屬 (Lopophyllia)	16	鹿角珊瑚屬 (Pocillopora)
5.	真葉珊瑚屬 (Euphyllia)	11	火珊瑚屬 (Millipora)		

6.	管星珊瑚屬 (Tubastrea)	12	笙珊瑚屬 (Tubipora)		
----	----------------------	----	--------------------	--	--

(k) 於本執照的 12 個月期間內，不得捕撈超過十萬尾水族魚類；以及

(l) 不得使用破壞性捕魚技術捕獲海洋水族魚類，亦不得在捕獲點或依本執照使用之任何船舶上使用或持有任何破壞性漁具（例如錘子、撬子和毒藥）；

5. 持照者應確保提供給局長的任何資訊（不論是否以規定之格式），必須清楚、易於辨識、真實且正確。

.....  
 漁業局長

.....  
 日期

若未遵守執照之上述和所有其他條款及條件、2002 年漁業管理法及依該法制定之規定，除可能招致任何司法處罰外，亦可能導致本執照遭臨時或永久收回或喪失。

2002 年漁業管理法  
(2008 年漁業管理 (養護) 規定 - 第 33 點規定)

申請更新捕撈海洋水族魚類之執照

說明： 姓氏劃底線  
地址係指完整郵寄地址  
如有需要請自行增頁

執照號碼.....

1. 目前執照持照者姓名

.....  
.....

目前執照持照者地址

.....  
.....

2. 目前執照適用地點

.....  
.....

2002 年漁業管理法就提供不實資訊者規範了罰則。本人證明，本申請書中提供之資訊為真實、正確且完整之陳述。

.....  
申請人簽名

.....  
申請日期

2002 年漁業管理法  
(2008 年漁業管理 (養護) 規定 - 第 39 點規定)

申請魚柵執照

說明： 姓氏請加底線  
地址係指完整郵寄地址  
如有需要請自行增頁

我 (們) (請填寫申請人全名)

.....  
.....

居住於 (請填寫申請人地址)

.....  
.....

申請魚柵設立及使用之執照，其完整細節說明如下。

魚柵之描述

1. 預定魚柵的設計 (請另以紙張附上圖示)

.....  
.....  
.....

2. 尺寸 (具體說明整個捕撈區域)

.....  
.....  
.....

3. 將使用之材料

.....  
.....  
.....

4. 說明網目尺寸

.....  
.....  
.....

5. 說明是否會有任何前導或引導柵，若有，則請說明其數量

.....  
.....  
.....

魚柵預定地點

.....  
.....  
.....  
.....

漁獲之預期用途

.....  
.....  
.....  
.....

2002 年漁業管理法就提供不實資訊者規範了罰則。我（們）證明，本申請書中提供之資訊為真實、正確且完整之陳述。

.....  
.....

申請人簽名

.....

申請日期

2002 年漁業管理法  
(2008 年漁業管理 (養護) 規定 - 第 41 點規定)  
魚柵執照

執照號碼.....

核發對象

.....  
.....

持照者地址

.....  
.....  
.....

1. 本執照持照者得在本執照第 2 項指定區域，於本執照第 3 項指定期間，根據本執照條款及條件，設立或使用魚柵。
2. 得在下列區域設立魚柵  
.....  
.....  
.....
3. 本執照效期自 20yy 年 mm 月 dd 日起，至 20yy 年 mm 月 dd 日止。
4. 本執照不得轉讓。
5. 魚柵不是繼承權財產。
6. 經營魚柵之執照應受下列一般條件規範：
  - (a) 任何人不得在可能危及或妨礙航行之任何地點設立或使用魚柵；
  - (b) 若持照者未能在前一發照期間設立魚柵，不得更新其魚柵執照；
  - (c) 持照者不得出租、交易或贈與所授予之魚柵位置；
  - (d) 未經局長核准，嚴禁移動或變更魚柵位置；以及
  - (e) 本部合理認為所提供之資訊不實，或已觸犯違反漁業法之罪行時，應立即註銷相關魚柵執照。
7. 持照者應確保提供給局長的任何資訊（不論是否以規定之格式），必須清楚、易於辨識、真實且正確。

.....  
漁業局長

.....  
日期

若未遵守執照之上述和所有其他條款及條件、2002 年漁業管理法及依該法制定之規定，除可能招致任何司法處罰外，亦可能導致本執照遭臨時或永久收回或喪失。



2002 年漁業管理法  
(2008 年漁業管理 (養護) 規定 - 第 43 點規定)  
申請更新魚柵執照

說明： 姓氏請加底線  
地址係指完整郵寄地址  
如有需要請自行增頁

執照號碼

.....  
1. 目前執照持照者姓名

.....  
.....  
目前執照持照者地址

.....  
2. 目前執照適用地點

.....  
2002 年漁業管理法就提供不實資訊者規範了罰則。我 (們) 證明，本申請書中提供之資訊為真實且正確之陳述。

.....  
申請人簽名

.....  
申請日期

2002 年漁業管理法  
(2008 年漁業管理 (養護) 規定 - 第 45 點規定)

申請集魚器執照

我 (們) (請填寫申請人全名)

.....  
.....

居住於 (請填寫申請人地址)

.....  
.....

申請集魚器執照，其完整細節說明如下。

**集魚器之描述**

1. 預定集魚器的設計（如有必要，請另以紙張附上圖示）

.....  
.....  
.....

2. 尺寸（具體說明整個捕撈區域）

.....  
.....  
.....

3. 將使用之材料

.....  
.....  
.....

**裝置預定地點**

.....  
.....  
.....

**漁獲之預期用途**

2002 年漁業管理法就提供不實資訊者規範了罰則。我（們）證明，本申請書中提供之資訊為真實、正確且完整之陳述。

.....  
.....

申請人簽名

.....  
申請日期

2002 年漁業管理法  
(2008 年漁業管理 (養護) 規定 - 第 46 點規定)  
集魚器執照

執照號碼.....

核發對象

.....  
.....  
.....

持照者地址

.....  
.....  
.....

1. 本執照持照者得在本執照第 2 項指定區域，於本執照第 3 項指定期間，根據本執照條款及條件，投放集魚器。
2. 集魚器得在下列區域使用  
.....  
.....  
.....
3. 本執照效期自 20yy 年 mm 月 dd 日起，至 20yy 年 mm 月 dd 日止。
4. 本執照不得轉讓。
5. 持照者：
  - (a) 應於地址變更後 14 天內通知局長；
  - (b) 不得利用未取得當地漁船執照之任何船舶從事本執照下的任何活動；
  - (c) 應以書面方式對局長提供下列資訊：
    - (i). 各集魚器的 GPS 位置；
    - (ii). 得使用該裝置之期間；
    - (iii). 將採用的標示或標色；以及
    - (iv). 該裝置對航行不造成危險。
6. 持照者應確保，提供給局長的任何資訊（不論是否以規定之格式），必須清楚、易於辨識、真實且正確。

.....  
漁業局長

.....  
日期

若未遵守執照之上述和所有其他條款及條件、2002 年漁業管理法及依該法制定之規定，除可能招致任何司法處罰外，亦可能導致本執照遭臨時或永久收回或喪失。

2002 年漁業管理法  
(2008 年漁業管理 (養護) 規定 - 第 47 點規定)  
申請更新集魚器執照

說明： 姓氏請加底線  
地址係指完整郵寄地址  
如有需要請自行增頁

執照號碼.....

1. 目前執照持照者姓名

.....  
.....

目前執照持照者地址

.....  
.....

2. 目前執照適用地點

.....  
.....  
.....

2002 年漁業管理法就提供不實資訊者規範了罰則。本人證明，本申請書中提供之資訊為真實、正確且完整之陳述。

.....

申請人簽名

.....

申請日期

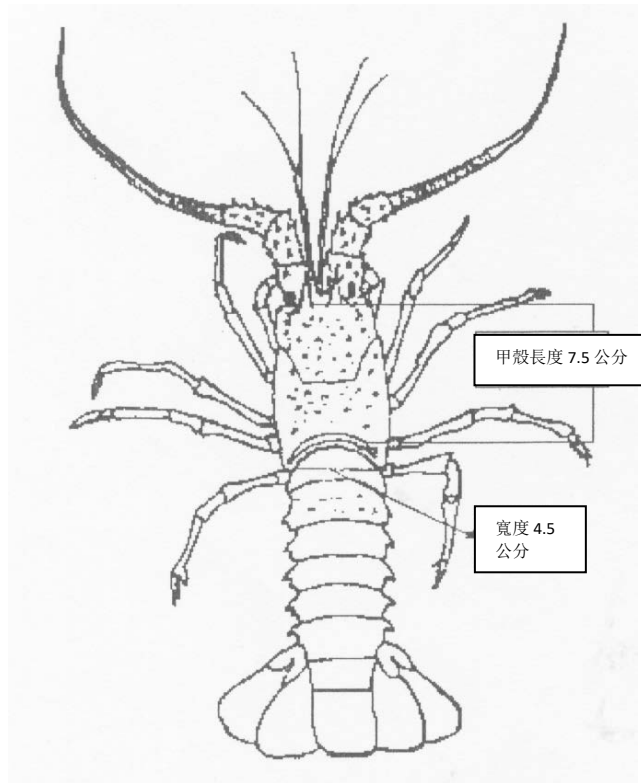
**2002 年漁業管理法**  
**(2008 年漁業管理 (養護) 規定)**  
**費用**

1. 申請使用網具捕魚之執照	\$20.00
2. 申請更新使用網具捕魚之執照	\$10.00
3. 核發使用網具捕魚之執照	\$500.00
4. 申請魚柵設立或使用之執照	\$50.00
5. 申請更新魚柵設立或使用之執照	\$10.00
6. 核發魚柵設立或使用之執照	\$200.00
7. 魚柵設立或使用執照之保證金	\$100.00
8. 申請捕撈海洋水族魚類之執照	\$100.00
9. 申請更新捕撈海洋水族魚類之執照	\$10.00
10. 核發捕撈海洋水族魚類之執照	\$2000.00
11. 核發家庭消費魚類許可	\$8.00
12. 申請集魚器執照	\$20.00
13. 申請更新集魚器執照	\$10.00
14. 核發集魚器執照	\$100.00

附表 3

2002 年漁業管理法  
(2008 年漁業管理 (養護) 規定 - 第 17 點規定)

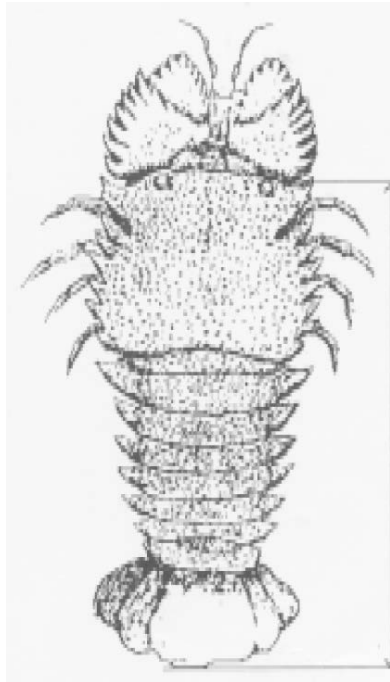
龍蝦圖示



附表 4

2002 年漁業管理法  
(2008 年漁業管理 (養護) 規定 - 第 18 點規定)

蝦姑圖示



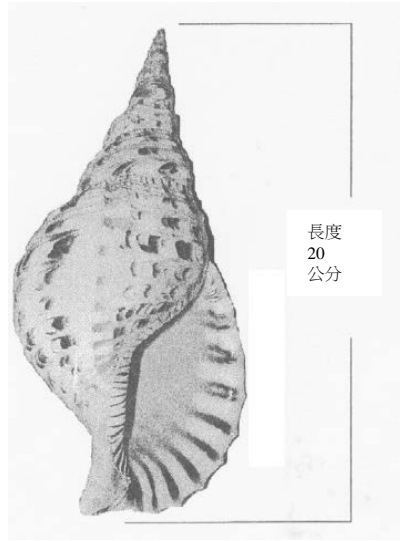
長度 15 公分



附表 5

2002 年漁業管理法  
(2008 年漁業管理 (養護) 規定 - 第 19 點規定)

法螺圖示



附表 6

2002 年漁業管理法  
 (2008 年漁業管理 (養護) 規定 - 第 20 點規定)

砵磔貝圖示



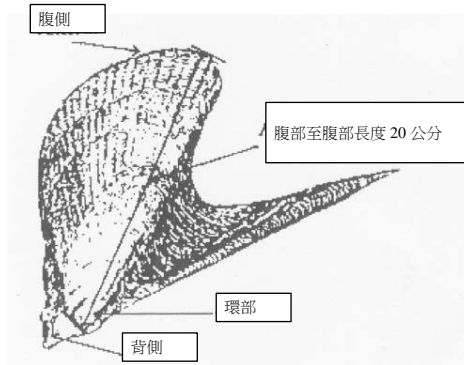
砵磔貝最小殼長度

當地名稱	學名	最小尺寸
Tokanoa molemole	無鱗砵磔 (Tridacna derasa)	26 公分
Matahele	鱗砵磔 (Tridacna squamosa)	18 公分
Kukukuku	長砵磔 (Tridacna maxima)	15.5 公分
Saieniti	大砵磔 (Tridacna gigas)	50 公分
Toki	Tridacna devorooa	26 公分

附表 7

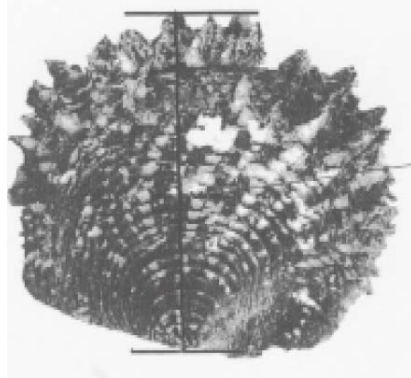
2002 年漁業管理法  
(2008 年漁業管理 (養護) 規定 - 第 21 點規定)

翼狀珍珠貝圖示



附表 8

2002 年漁業管理法  
(2008 年漁業管理 (養護) 規定 - 第 22 點規定)  
珠母貝圖示

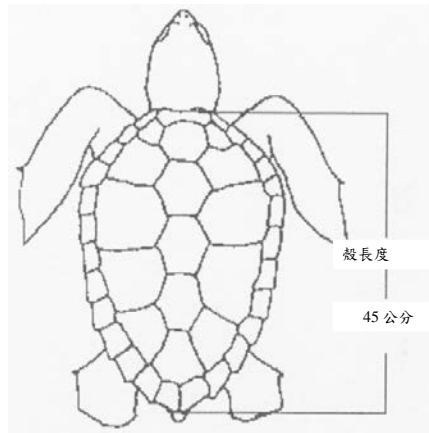


長度 11.5 公分

附表 9

2002 年漁業管理法  
(2008 年漁業管理 (養護) 規定 - 第 24 點規定)

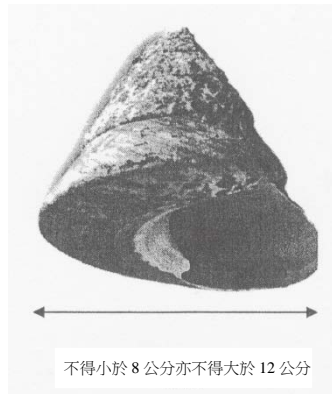
海龜圖示



附表 10

2002 年漁業管理法  
(2008 年漁業管理 (養護) 規定 - 第 28 點規定)

鐘螺圖示

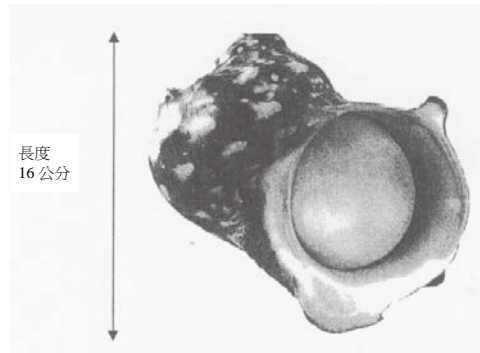


不得小於 8 公分亦不得大於 12 公分

附表 11

2002 年漁業管理法  
(2008 年漁業管理 (養護) 規定 - 第 29 點規定)

夜光貝圖示



2002 年漁業管理法  
(2008 年漁業管理 (養護) 規定 - 第 34 點規定)

家庭消費魚類許可

所有通訊請寄至  
漁業局長 (漁業局  
農業及糧食  
林業及漁業部  
(871 號郵政信箱) (努瓜婁發)  
東加王國



電話 : (676) 21 399, 27 799  
電傳 : 66 369 PRIMO TS  
傳真 : (676) 23 891

---

家庭消費魚類許可

檔案索引 :

許可編號

核發日期 :

行使 2002 年漁業法第 22 節賦予漁業局長之職權，本人謹此確認，漁業組已授權\_\_\_\_\_

出口下列漁產品約\_\_\_\_\_公斤。

漁產品

產品重量 (公斤)

待出口之漁產品經確認適合人類

待出口之漁產品經確認適合人類食用。

前述授權僅授予一次出貨。

未加蓋印信無效

.....  
漁業局長

官印



附表 12

2002 年漁業管理法

(2008 年漁業管理 (養護) 規定 - 第 24、25 及 42 點規定)

禁漁期

海龜

當地名稱	英文名稱	學名	禁漁期
Fonu tangata	母海龜 (革龜以外所有品種)		8 月、9 月、 10 月、11 月、12 月、1 月、2 月
Fonu fefine	母龜	-	全年
Fonu-leta	革龜	<i>Dermochelys coriacea</i>	全年

烏魚

Kanahe or fua	烏魚	Mugilidae	6 月 1 日至 7 月 31 日
---------------	----	-----------	----------------------

魚柵

Pa ika	魚柵		6 月 1 日至 7 月 31 日
--------	----	--	----------------------

海參及乾海參

Kiukamipatahi	海參		10 月 1 日至 3 月 31 日
---------------	----	--	-----------------------

2002 年漁業管理法  
(2008 年漁業管理 (養護) 規定 - 第 22 點規定)

海參品種：

學名	俗名	東加語名稱
<i>Thelenota anax</i>	巨梅花參 (Amberfish)	Saianiti
<i>Actinopyga miliaris</i>	烏皺輻肛參 (Hairy blackfish)	Loli fulufulu
<i>Holothuria nobilis</i>	黑乳參 (Black teatfish)	Huhuvalu 'uli'uli
<i>Bohadschia vitiensis</i>	黑斑海參 (Brown sandfish)	Mula
<i>Stichopus hermani</i>	花刺參	Lomu
<i>Actinopyga echinites</i>	棘輻肛參 (Deep-water redfish)	Telehea loloto
<i>Holothuria fuscogilva</i>	Elephant trunkfish	Elefanite
<i>Stichopus chloronotus</i>	綠刺參 (Greenfish)	Holomumu
<i>Holothuria atra</i>	黑海參 (Lollyfish)	Loli
<i>Holothuria edulis</i>	紅黑海參 (Pinkfish)	Loli pingiki
<i>Thelenota ananas</i>	梅花參 (Prickly redfish)	Pulukalia
<i>Holothuria scabra</i>	糙海參 (Sandfish)	Nga'ito
<i>Holothuria coluber</i>	斑錨參	Te'epupulu
<i>Actinopyga lecanora</i>	子安輻肛參 (Stonefish)	Telehea maka
<i>Actinopyga mauritiana</i>	白底輻肛參 (Surffish)	Telehea kula
<i>Bohadschia argus</i>	蛇目白尼參 (Tigerfish/Leopardfish)	Matamata
<i>Holothuria fuscogilva</i>	白沙參 (White teatfish)	Huhuvalu hinhina
<i>Bohadschia similis</i>	黑斑海參	Finemotu'a
<i>Pearsonothuria graeffei</i>	格皮氏海參 (Flowerfish)	Lomu matala
<i>Stichopus horrens</i>	糙刺參 (Dragonfish)	Lomu

海參及乾海參尺寸限制：

魚種	最小長度 (濕) (公分)	最小長度 (乾) (公分)
巨梅花參 ( <i>T. Anax</i> ) / Saianiti	40	20
烏皺輻肛參 ( <i>A. miliaris</i> ) / Loli fulufulu	19	9
黑乳參 ( <i>H. nobilis</i> ) / Huhuvalu 'uli'uli	26	13
黑斑海參 ( <i>B. vitiensis</i> ) / Mula	24	12
花刺參 ( <i>S. hermani</i> ) / Lomu	30	15
<i>H. fusco-puntata</i> / Elefanite	35	15
綠刺參 ( <i>S. chloronotus</i> ) / Holomumu	12	6

黑海參 ( <i>H. atra</i> ) / <i>Loli</i>	16.5	8
梅花參 ( <i>T. ananas</i> ) / <i>Pulukalia</i>	30	12
棘輻肛參 ( <i>A. echinites</i> ) / <i>Telehea loloto</i>	12	6
蛇目白尼參 ( <i>B. argus</i> ) / <i>Matamata</i>	27	13
白沙參 ( <i>H. fuscogilva</i> ) / <i>Huhuvalu hinehina</i>	32	16
子安輻肛參 ( <i>A. lecanora</i> ) / <i>Telehea maka</i>	12	6
白底輻肛參 ( <i>A. mauritiana</i> ) / <i>Telehea kula</i>	12	6
黑斑海參 ( <i>B. similis</i> ) / <i>Finemotu'a</i>	12	6
斑錨參 ( <i>H. coluber</i> ) / <i>Te'epupulu</i>	30	18
紅黑海參 ( <i>H. edulis</i> ) / <i>Loli pingiki</i>	16.5	8
格皮氏海參 ( <i>P. graeffei</i> ) / <i>Lomu matala</i>	30	15
糙刺參 ( <i>S. horrens</i> ) / <i>Lomu</i>	12	6
糙海參 ( <i>H. scabra</i> ) / <i>Nga'ito</i>	16	7

2002 年漁業管理法  
(2008 年漁業管理 (養護) 規定 - 第 13 點規定)

以網具捕魚之日誌表

1. 持照者姓名 : .....
2. 船名 : .....
3. 船長姓名 : .....
4. 日期 : .....
5. 漁民人數 : .....
6. 捕魚時數 : .....
7. 捕魚地點 (位置) : .....

船長簽名 : ..... 日期 : .....

公司經理 / 代理人簽名 : ..... 日期 : .....

漁業檢查員 / 授權官員

簽名 : ..... 日期 : .....

2002 年漁業管理法  
(2008 年漁業管理 (養護) 規定 - 第 36 點規定)

捕撈海洋水族魚類之日誌表

1. 持照者姓名 : .....
2. 船名 : .....
3. 船長姓名 : .....
4. 日期 : .....
5. 潛水員人數 : .....
6. 捕魚時數 : .....
7. 捕魚地點 (位置) : .....

船長簽名 : ..... 日期 : .....

公司經理 / 代理人簽名 : ..... 日期 : .....

漁業檢查員 / 授權官員

簽名 : ..... 日期 : .....

2002 年漁業管理法  
(2008 年漁業管理 (養護) 規定 - 第 53 點規定)

集魚器日誌表

1. 持照者姓名 : .....
2. 船名 : .....
3. 船長姓名 : .....
4. 日期 : .....
5. 漁民人數 : .....
6. 捕魚總時數 : .....
7. 集魚器位置 : .....

船長簽名 : ..... 日期 : .....

公司經理 / 代理人簽名 : ..... 日期 : .....

漁業檢查員 / 授權官員

簽名 : ..... 日期 : .....

---

本局：

Siale V. Pahulu，代理總經理  
東加印製有限公司 - 2008 年